

Quickstart HAN Grunnoppsett

Før man begynner trenger du litt programvare.

[PiiGAB OPC Explorer](#)

[PiiGAB Wizard](#)

[PI900S - Modbus templates](#) (Bare dersom du skal konvertere til Modbus)

PI-900S vil hente en adresse via DHCP så sant dett er tilgjengelig, hvis ikke vil den gå til fallback adresse.

Her er et utdrag fra manualen som forklarer dette i detalj:

5.1 Viktig informasjon

- 1) Koppla in PiiGAB M-Bus 900S/T till matningsspänning och Ethernet1 enligt tabell 2.1
- 2) Starta och vänta tills Pwr lampan blir konstant röd.
- 3) Läs av enhetens MAC-adress som finns på den högra gaveln. MAC-adressen har formatet: E8-99-5A-XX-XX-XX
- 4) Starta PiiGAB M-Bus Wizard på din PC.
- 5) För initial kontakt med PiiGAB M-Bus 900S/T finns tre möjligheter beroende på hur ditt nätverk ser ut.
 - a) DHCP med router: Du ska kunna hitta din PiiGAB M-Bus 900S/T direkt via Wizardens "Hitta omvandlare på nätverket".
 - b) Direkt koppling: Sätt din dator till statisk IP-adress 192.168.10.1 och koppla den direkt till PiiGAB M-Bus 900S/T. Slå på spänningen på PiiGAB M-Bus 900S/T och vänta drygt en minut. Enheten ska nu få en slumpmässig IP-adress inom området 192.168.10.3 - 192.168.10.253. Du kan nu använda Wizardens "Hitta omvandlare på nätverket" där din PiiGAB M-Bus 900S/T nu ska dyka upp i listan.
 - c) Statiskt nätverk: Slå på spänningen på PiiGAB M-Bus 900S/T och vänta drygt en minut. Enheten ska nu få en slumpmässig IP-adress inom området 192.168.10.3 - 192.168.10.253.
 - Starta/starta om Wizarden och klicka "Ändra omvandlarens IP-inställningar", Klicka "Nästa"
 - Skriv in MAC-adressen för din PiiGAB M-Bus 900S/T, Klicka "Nästa"
 - Skriv in önskad IP-adress, Klicka "Nästa", klicka "Verkställ". PiiGAB M-Bus 900S/T kommer nu att starta om. (Nätmask och Gateway sätts via webinterfacet). Endast nätverksadressen kommer att sättas. Nätmasken kommer att vara 255.255.255.0 vilket innebär att IP-adressen måste vara på samma subnät som din PC finns ansluten till.
 - Wizarden kommer nu att klaga över att PiiGAB M-Bus 900S/T inte svarar. Bry dig inte om detta utan gå till "Hitta omvandlare på nätverket" där du nu skall se PiiGAB M-Bus 900S/T med den nya IP-adressen. Övriga inställningar görs i webgränssnittet för PiiGAB M-Bus 900S/T.
- 6) Öppna en webbläsare och surfa in på PiiGAB M-Bus 900S/T
- 7) Acceptera PiiGAB M-Bus 900S/T säkerhetsundantag.
- 8) Logga in på PiiGAB M-Bus 900S/T med default login
Användarnamn: Admin, Lösenord: Admin

Nu ska du ha kommit in i konfigurations webgränssnittet på din PiiGAB M-Bus 900S/T.

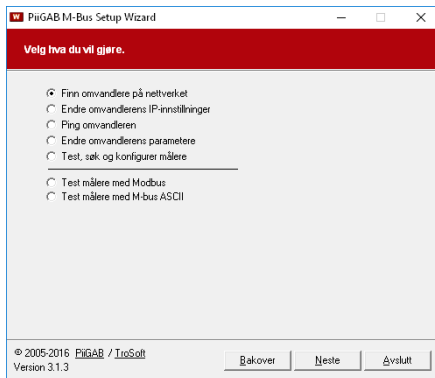
Vi rekommenderar inte att någon av PiiGABs produkter eller produkter inhandlade ur PiiGABs sortiment ska läggas öppna mot internet. Vi rekommenderar alltid att en brandvägg används och skulle denna rekommendation brytas så görs detta på egen risk.

Steg 1 : Finn PI-900 på nettverket

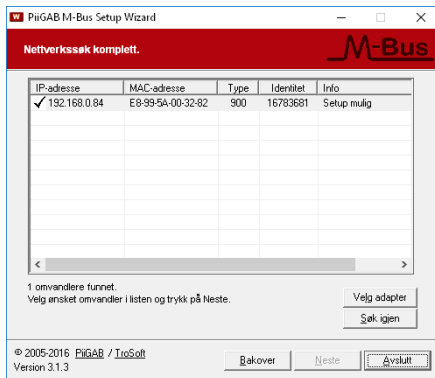
Start PiiGAB Wizard, velg språk dersom det er første gang du starter, og deretter «Neste»:



Velg «Finn omvandlere på nettverket», og deretter «Neste»:

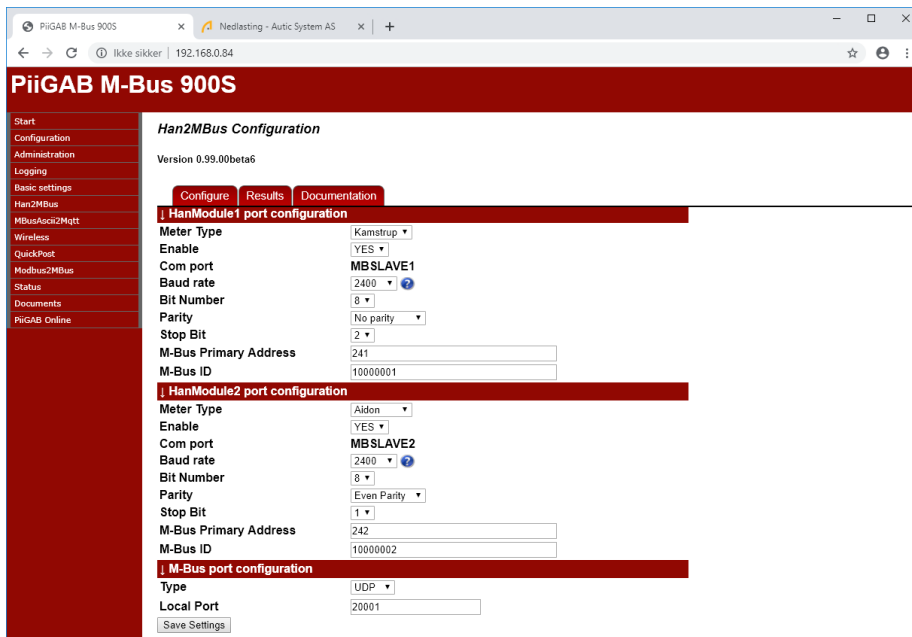


Dobbeltklikk på gateway, og velg å åpne i nettleser.

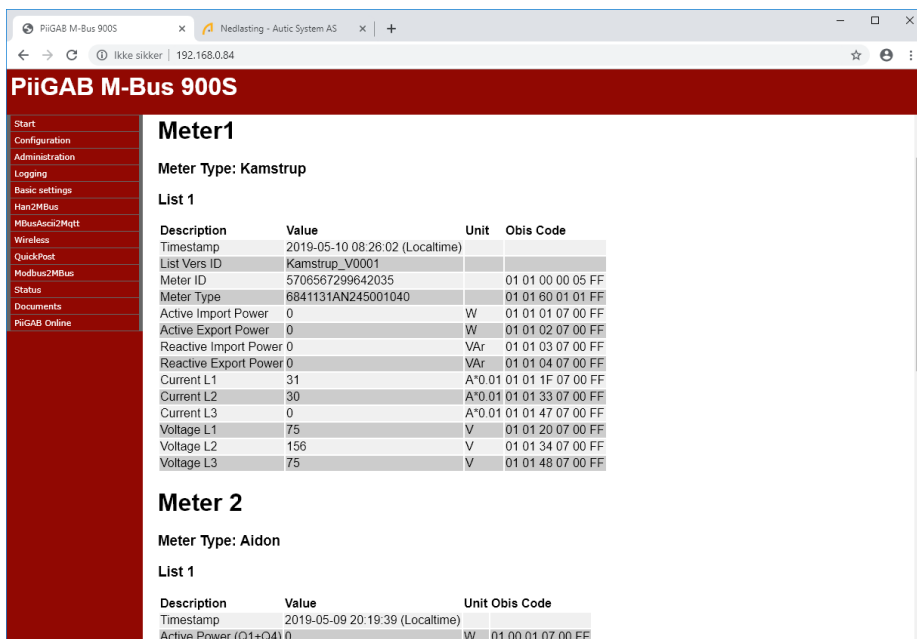


Steg 2: Konfigurer HAN portene

For å få tilgang til webgrensesnittet må du logge på med Admin/Admin, og velg «Han2Mbus» i menyen:



Sett opp målerne dine på ønsket slaveport, og sjekk at data kommer inn på «Results»:



Målerne kan nå leses ut som om de er vanlige M-Bus målere.